

УДК 330.322 : 332.1

*А.Р. Плоткина,*

*канд. экон. наук, профессор,*

*профессор кафедры экономики предприятия и менеджмента*

*Хабаровского государственного университета экономики и права*

*Л.В. Бирюкова,*

*канд. экон. наук, доцент,*

*доцент кафедры экономики предприятия и менеджмента*

*Хабаровского государственного университета экономики и права*

*М.В. Ковалева,*

*канд. экон. наук, доцент,*

*доцент кафедры экономики предприятия и менеджмента*

*Хабаровского государственного университета экономики и права*

## ОЦЕНКА ИНВЕСТИЦИОННОЙ ПРИВЛЕКАТЕЛЬНОСТИ ХАБАРОВСКОГО КРАЯ

*В статье исследованы теоретические аспекты инвестиционной привлекательности региона, рассмотрены категории «инвестиционный климат», «инвестиционный риск», «инвестиционный потенциал», «инвестиционная политика». Проведен анализ оценки инвестиционной привлекательности Хабаровского края с применением ряда российских методик, реализуемых известными рейтинговыми агентствами.*

**Ключевые слова:** *инвестиционная привлекательность, инвестиционный климат, инвестиционная политика, инвестиционный риск, инвестиционный потенциал, рейтинговые оценки, факторы инвестиционной привлекательности, инвестиционная инфраструктура.*

*The article examines theoretical aspects of investment attractiveness of the region. The categories denoting "investment climate", "investment risk", "investment potential" and "investment policy" are defined. Evaluation analysis of the investment attractiveness of Khabarovsk Krai with the use of a number of Russian methods implemented by well-known rating agencies is made.*

**Keywords:** *investment attractiveness, investment climate, investment policy, investment risk, investment potential, ratings, factors of investment attractiveness, investment infrastructure.*

Дальний Восток является важнейшим стратегическим приоритетом в российской экономике. Это связано с необходимостью в преодолении существенного отставания в развитии дальневосточных территорий и активизации усилий по включению России в международные отношения в АТР. Вместе с тем Дальний Восток России обладает высокой привлекательностью за счет масштабов, наличия

громadных ресурсов, уровня освоения.

Инвестиционная привлекательность региона представляет собой совокупность различных объективных признаков, средств, возможностей, обуславливающих потенциальный платежеспособный спрос на инвестиции.

В настоящее время все большее количество инвесторов заинтересовано в сотрудничестве с предприятиями Хабаров-

ского края. Причиной тому улучшение инвестиционного климата региона, что также является залогом благоприятного социально-экономического развития края. Инвестиционный климат региона включает две составляющие: инвестиционный потенциал и инвестиционный риск.

Инвестиционный потенциал – показатель, оценивающий потенциальные преимущества региона и учитывающий макроэкономические показатели, используемые для характеристики таких частных потенциалов, как финансовый, производственный, трудовой, институциональный, потребительский, инфраструктурный, инновационный и природно-ресурсный. Инвестиционный риск рассматривается как вероятность возникновения потерь инвестиций и дохода от них.

К настоящему времени не сложилось единой точки зрения по вопросу тождественности или различий категорий «инвестиционный климат» и «инвестиционная привлекательность». Нам представляется, что без активного влияния инвестиционной политики на формирование инвестиционного климата невозможно создать высокую инвестиционную привлекательность региона. Следовательно, категория «инвестиционная привлекательность» должна трактоваться более широко, чем категория «инвестиционный климат» за счет включения в нее элемента «инвестиционная политика».

В современных условиях значительное внимание уделяется исследованию вопросов региональной инвестиционной политики. Это наблюдается в активном участии государства в регулировании экономики, в выборе разработанной про-

граммы действий, повышении правовой ответственности субъектов инвестиционной деятельности.

Региональная инвестиционная политика предусматривает создание реальной возможности и условий для инвестирования при активном участии государства в инвестиционном рынке, стимулировании его развития. Инвестиционная политика рассматривается как возникновение и поддержание на рынке капитала соответствующего предложения, максимально удовлетворяющего потребности региональной экономики в инвестициях определенного объема и структуры, устанавливаемых на основе заинтересованности хозяйствующих субъектов в экономическом эффекте от инвестиций [1].

Основной целью инвестиционной политики является создание и сохранение оптимальных условий для развития и активизации инвестиционного процесса в регионе.

Задачами инвестиционной политики являются:

- обеспечение сбалансированного развития отраслей экономики;
- выбор и поддержка развития альтернативных отраслей экономики;
- обеспечение конкурентоспособности продукции;
- регулирование занятости населения региона;
- реализация социальных программ;
- охрана окружающей среды, реализация экологических проектов и программ;
- создание привлекательного бизнеса, понятного и прозрачного для инвестора, имеющего четкие приоритеты, цели и стратегию развития, и позволяющего ин-

вестору вернуть инвестиции, получить выгоду и минимизировать свои риски.

Важными принципами при формировании и реализации инвестиционной политики являются: приоритетность, контроль, системность, гибкость, высокая эффективность при минимально допустимых рисках, экологическая, социальная и экономическая безопасности, целенаправленность. В региональном разрезе на специфику инвестиционного процесса влияют законодательные акты субъектов Федерации и муниципальных образований.

Важнейшим условием, обеспечивающим повышение инвестиционной привлекательности региона, является создание необходимой инвестиционной инфраструктуры, под которой понимается совокупность обособленных элементов (организаций различных форм собственности), цель которых заключается в активизации инвестиционной деятельности.

Элементы инвестиционной инфраструктуры оказывают взаимодополняющее воздействие на инвестиционный процесс в течение реализации всех его этапов, что благоприятно сказывается на его результатах. Принято выделять технологическое (инновационно-производственный сектор), научное (вузы) и финансовое (банки) направления деятельности объектов инвестиционной инфраструктуры.

Среди важнейших элементов инфраструктуры поддержки инвестиционной деятельности в Хабаровском крае следует выделить АНО «Агентство инвестиций и развития Хабаровского края» [2]. Этот региональный институт развития создан с целью привлечения инвестиций в экономику региона. Деятельность агентства

позволяет обеспечить улучшение инвестиционного климата и поддержку субъектов инвестиционной деятельности. Приоритетными направлениями работы агентства являются:

1) применение режима «одного окна» при сопровождении инвестиционных проектов, реализуемых в Хабаровском крае, позволяющего в течение 25 рабочих дней принять проект на сопровождение (для инвестиционных проектов с объемом инвестиций в 100 и более млн руб.);

2) обеспечение работы инвестиционного портала Хабаровского края (количество посещений портала в 2015 г. – 55 308, в 2016 г. – 134 405);

3) содействие созданию и продвижению индустриальных парков (индустриальный парк «Авангард», «Первый промышленный парк»), территорий опережающего социально-экономического развития (ТОСЭР), инвестиционных площадок на территории края;

4) продвижение инвестиционных проектов в крае.

АНО «Агентство инвестиций и развития Хабаровского края» активно принимает участие в позиционировании инвестиционных возможностей края с применением информационных интернет-ресурсов (подготовлено 155 публикаций и 20 видеосюжетов). Инвестиционный портфель агентства насчитывает 81 проект с общей суммой заявленных инвестиций 125 млрд руб. и 30 млрд руб. налоговых отчислений.

Одним из дискуссионных вопросов является проблема выбора достоверной методики оценки инвестиционной привлекательности региона. Сегодня разра-

ботано и используется большое количество таких методик. Наиболее значительный опыт накоплен в странах Европы и США; российские разработки учитывают положительный опыт и основные положения западных методик оценки инвестиционной привлекательности. Однако они не механически переносят известные и апробированные в международной практике методологические подходы к оценке инвестиционной привлекательности регионов, а учитывают особенности, присущие экономике России. Отечественная оценка инвестиционной привлекательности принимает во внимание следующие условия [3]:

- 1) дифференциация инвестиционной привлекательности по разным уровням экономики;
- 2) влияние целостной совокупности объективных факторов на формирование инвестиционной привлекательности;
- 3) несводимость инвестиционной привлекательности национальной экономики к совокупности инвестиционной привлекательности отраслей и регионов;
- 4) возникновение различных рисков как следствие неодинаковых условий развития.

Исследование отечественных методик оценки показывает, что они базируются на использовании труднодоступной информации, на сложных методах расчетов, результаты их применения зачастую противоречат друг другу, чаще всего методики имеют либо региональную, либо отраслевую направленность.

Комплексная методика оценки, учитывающая территориальные факторы и отраслевые условия развития регионов, должна предусматривать определение

сводного интегрального показателя инвестиционной привлекательности, который формируется под влиянием множества частных факторов, измеряемых соответствующими показателями:

$$ИП_{kj} = X \times ИП_{mj} + Y \times ИП_{oj},$$

где  $ИП_{kj}$  – комплексный (сводный интегральный) показатель инвестиционной привлекательности  $j$ -го региона;

$ИП_{mj}$  – показатель инвестиционной привлекательности территории  $j$ -го региона;

$ИП_{oj}$  – показатель инвестиционной привлекательности отрасли  $j$ -го региона.

$X, Y$  – веса каждого показателя инвестиционной привлекательности.

Но существует и другой подход к определению инвестиционной привлекательности регионов России. Наибольшее распространение получила методика рейтингового агентства RAEX («Эксперт РА»), которая рассматривает инвестиционную привлекательность региона как агрегированный показатель, определяющийся двумя характеристиками – инвестиционным потенциалом и инвестиционным риском.

Величина инвестиционного риска показывает вероятность потери инвестиций и дохода от них. Инвестиционный риск складывается путем учета различных его видов. Ранг региона по каждому виду риска определялся в результате упорядочения регионов по значению индекса инвестиционного риска – относительному отклонению от среднероссийского уровня риска (принят за единицу).

Инвестиционный потенциал учитывает основные макроэкономические характеристики, такие как насыщенность территории факторами производства, потребительский спрос населения и другие по-

казатели. Совокупный инвестиционный потенциал региона складывается из частных потенциалов, каждый из которых, в свою очередь, характеризуется целой группой показателей. Ранг каждого региона по каждому виду потенциала зависит от количественной оценки величины его потенциала как доли (в процентах) в сум-

марном потенциале всех российских регионов. Оценка весов вклада каждой составляющей в совокупный потенциал получается в результате опросов, проводимых среди экспертов. Результатом является сформированный рейтинг, согласно которому регионы распределены по 12 группам (рисунок 1).

1. (1A) максимальный потенциал – минимальный риск	2. (1B) высокий потенциал – умеренный риск	3. (1C) высокий потенциал – высокий риск
4. (2A) средний потенциал – минимальный риск	5. (2B) средний потенциал – умеренный риск	6. (2C) средний потенциал – высокий риск
7. (3A) низкий потенциал – минимальный риск	8. (3B1) высокий потенциал – умеренный риск	9. (3C1) пониженный потенциал – высокий риск
10. (3B2) незначительный потенциал – умеренный риск	11. (3C2) незначительный потенциал – высокий риск	12. (3D) низкий потенциал – экстремальный риск

Рисунок 1 – Двенадцать групп рейтинга регионов по методике Рейтингового агентства RAEX («Эксперт РА»)

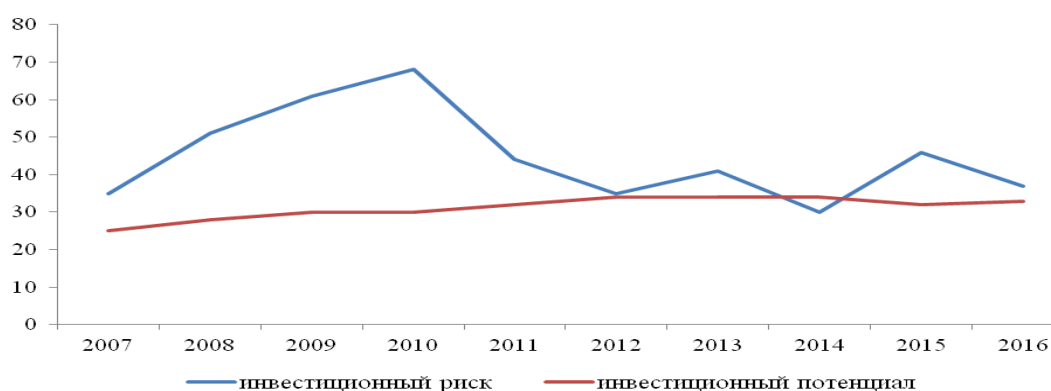


Рисунок 2 – Динамика показателей инвестиционного риска и инвестиционного потенциала Хабаровского края по версии Рейтингового агентства RAEX («Эксперт РА») за период 2007–2016 гг.

Распределение дальневосточных регионов по рейтингу инвестиционного климата в 2016 г. показало, что Хабаровский край наряду с Республикой Саха (Якутия), Приморским краем и Сахалинской областью входит в группу 3В1. Данную группу характеризует более развитый инвестиционный климат по сравнению с другими субъектами Дальневосточного федерального округа: Амурская область – 3В2 (незначительный потенциал – умеренный риск); Камчатский край, Магаданская область, Еврейская автономная область и Чукотский автономный округ – 3С2 (незначительный потенциал – высокий риск). Это дает основания полагать, что Хабаровский край является одним из наиболее привлекательных регионов для осуществления бизнеса на Дальнем Востоке России.

В 2016 г. край продолжил удерживать свои позиции в рейтинговой группе 3В1 (пониженный потенциал – умеренный

риск). По инвестиционному потенциалу край занял 33 место среди всех субъектов РФ (в 2015 г. – 32 место). В 2016 г. произошло значительное снижение инвестиционного риска – 37 место (2015 г. – 46 место), край поднялся на девять мест в данном рейтинге [4]. Национальное рейтинговое агентство (НРА) рассматривает инвестиционную привлекательность региона как результат взаимодействия ряда факторов, оказывающих влияние на характеристики показателей риска (целесообразность, эффективность и уровень) инвестиционных вложений на его территории. Это важнейшие факторы для всех инвестиционных проектов, осуществляемых на территории региона. Они оказывают значительное влияние на риск и доходность данных проектов. В рейтинге НРА рассматриваются семь факторов региональной инвестиционной привлекательности (рисунок 3).



Рисунок 3 – Факторы региональной инвестиционной привлекательности

В 2016 г. при оценке данных факторов применялось 56 показателей (прокси-переменных). Источниками получения информации для расчетов наряду со статистическими показателями, официально публикуемыми органами государственной статистики и федеральными органами власти, являются

результаты опросов предпринимательского сообщества и экспертные оценки.

Рейтинговая оценка инвестиционной привлекательности региона присваивается по специальной шкале, разделенной на три большие категории, внутри каждой из которых выделяются три уровня [5] (таблица 1).

Таблица 1 – Шкала оценки инвестиционной привлекательности региона по версии Национального рейтингового агентства

Категория региона	Группа	Уровень инвестиционной привлекательности	Характеристика уровня привлекательности
Регионы с высоким уровнем инвестиционной привлекательности	IC1	первый уровень	высокая инвестиционная привлекательность
	IC2	второй уровень	
	IC3	третий уровень	
Регионы со средним уровнем инвестиционной привлекательности	IC4	первый уровень	средняя инвестиционная привлекательность
	IC5	второй уровень	
	IC6	третий уровень	
Регионы с умеренным уровнем инвестиционной привлекательности	IC7	первый уровень	умеренная инвестиционная привлекательность
	IC8	второй уровень	
	IC9	третий уровень	

По данным НРА на 1 февраля 2017 г., Хабаровский край входит в группу IC3 (высокая инвестиционная привлекательность – третий уровень) наряду в такими регионами, как Калининградская область, Краснодарский край, Ленинградская, Липецкая области и др. Высокую инвестиционную привлекательность Хабаровский край подтверждает с 2014 года.

Другим актуальным рейтингом для региональных властей является Национальный рейтинг состояния инвестиционного климата в субъектах РФ, публикуемый Агентством стратегических инициатив (АСИ) при поддержке федеральных органов власти. Рейтинг позволяет прове-

сти оценку эффективности работы региональных властей в области создания комфортных условий для ведения бизнеса с целью внедрения лучших административных практик на всей территории России.

Рейтинг АСИ построен на иной методологии, чем НРА (учитывает сырьевую базу, финансовое состояние, трудовые ресурсы и т.д.), и основан в первую очередь на мнении предпринимателей (в 2016 г. оценка проводилась по 81 субъекту и опросу 400 тыс. предпринимателей). Хабаровский край по итогам оценки (2015 г.) входит в IV группу регионов, рейтинги по направлениям у края также невысокие: регуляторная среда – D, институты для бизнеса – C,

инфраструктура и ресурсы – D, малое предпринимательство – E [6].

Таким образом, оценка инвестиционной привлекательности является неотъемлемым условием поступательного развития экономики региона. Отсутствие единой методики ее оценки оказывает значительное влияние на принятие решения отдельными инвесторами. По данным Рейтингового агентства RAEX и Национального рейтингового агентства, Хабаровский край входит в группы регионов с достаточно высоким уровнем инвестиционной привлекательности. Но Национальный рейтинг состояния инвестиционного климата в субъектах РФ показал средний уровень инвестиционной привлекательности края. В целях создания режима максимального благоприятствования для потенциальных инвесторов необходимо продолжить работу по наращиванию инвестиционных возможностей края.

#### **Список использованных источников**

1 Исабекова О. Инвестиционная политика и ее составляющие / О. Исабекова // Инвестиции в России. 2007. № 9. С. 25–31.

2 АНО «Агентство инвестиций и развития Хабаровского края». Официальный сайт // URL: <http://www.инвестиции-хабаровскийкрай.рф>.

3 Смаглюкова Т. М. Методика комплексной оценки инвестиционной привлекательности регионов с учетом их от-

раслевой специализации [Электронный ресурс] / Т. М. Смаглюкова // Проблемы современной экономики. 2007. № 3; URL:<http://www.mecconomy.ru/art.php?nArtId=1538>.

4 Рейтинг инвестиционной привлекательности регионов 2016 года // URL:<http://raexpert.ru/ratings/regions/2016>.

5 Рейтинг инвестиционной привлекательности субъектов РФ дистанционный // URL:[http://www.national.ru/ru/rating\\_field/field\\_rat\\_qual\\_invest\\_reg\\_dist](http://www.national.ru/ru/rating_field/field_rat_qual_invest_reg_dist).

6 Национальный рейтинг состояния инвестиционного климата в субъектах РФ // URL: <http://asi.ru/investclimate/#rating>.